



Card Report 2019

Impressum

Herausgeber: Swiss Olympic

Redaktion: Swiss Olympic

Fotos: Swiss Olympic/Keystone-SDA/OIS

Zugunsten der besseren Lesbarkeit wird im Folgenden nur die männliche Form verwendet. Es sind jedoch beide Geschlechter gemeint.

Die Swiss Olympic Card **3**

Funktionen der Karte	3
Card-Vergabe und -Gültigkeit	3
Athletenwege nach FTEM	4

Auswertung Swiss Olympic Talent Cards (L, R, N) **5**

Verteilung nach Förderstufe	7
Verteilung nach Geschlecht	8
Verteilung nach Sprache	8
Verteilung nach Sportartentyp	9
Förderpyramide 2019	10
Altersprofile	10–11
Verteilung nach Kanton	12

Auswertung Swiss Olympic Cards (E, B, S, G) **13**

Verteilung nach Förderstufe	13
Verteilung nach Geschlecht	14
Verteilung nach Sprache	14
Verteilung nach Sportartentyp	15
Förderpyramide 2019	15
Verteilung nach Kanton	16

Fragen/Auskunft **17**

Die Swiss Olympic Cards sind ein wichtiges Instrument im Schweizer Sportsystem, an dem sich verschiedene Partner orientieren. Die gemeinsame und optimale Förderung von Nachwuchs- und Eliteathleten steht dabei im Zentrum. Die Swiss Olympic Cards zeigen Gemeinden, Kantonen, Schulen und weiteren Partnern auf, welche Athleten in Verbandsförderprogrammen erfasst sind und gezielt gefördert werden sollen.

Swiss Olympic vergibt Cards an Athleten in folgenden Kategorien:

- Nachwuchsathleten: Swiss Olympic Talent Card National (N), Regional (R), Lokal (L)
- Eliteathleten: Swiss Olympic Card Elite (E), Bronze (B), Silber (S), Gold (G)

Funktionen der Karte

Nachwuchsathleten (L, R, N)

- Erleichterung bei Dispensationen vom Schulunterricht
- Erleichterter Zugang zu Leistungssportunterstützenden Schulen (Swiss Olympic Sport Schools/ Swiss Olympic Partner Schools) oder zu Leistungssportfreundlichen Lehrbetrieben
- Kostenlose Teilnahme am Talent Treff Tenero (nur Card-Inhaber N)
- Zugang zu Patenschaften der Sporthilfe (nur Card-Inhaber N)

Eliteathleten (E, B, S, G)

- Zugang zu Leistungssportspezifischer Studien-/Laufbahnberatung von Swiss Olympic
- Zugang zum Swiss Olympic-Athlete-Career-Programm (ACP)
- Zugang zu Förderbeiträgen der Sporthilfe (nur Card-Inhaber B/S/G, i.d.R. ohne Mannschaftssportarten)

Allgemein

- Vergünstigungen bei Partnern von Swiss Olympic (gemäss aktuellem [Leistungspaket](#))
- Allfällige Unterstützung durch spezielle Fördermassnahmen im Wohnkanton oder in der Gemeinde
- Allfälliger Zugang zur Spitzensportförderung der Armee (nur Card-Inhaber N/B/S/G und nur durch Selektion)

Card-Vergabe und -Gültigkeit

Seit 2005 vergibt Swiss Olympic die Talent Cards an Nachwuchsathleten, deren nationale Verbände über ein anerkanntes Nachwuchsförderkonzept verfügen und ihre Selektionen gemäss «PISTE» vornehmen (Grundlagen dazu siehe [«Manual Talentidentifikation und -selektion»](#)). Der Verband reicht jährlich die Selektionsrangliste nach PISTE inklusive Selektionsentscheide an Swiss Olympic ein. Die Vergabe von Swiss Olympic Cards an Eliteathleten ist auch an ein bestehendes Leistungssportförderkonzept gebunden. Die Card-Anträge müssen jährlich wieder neu eingereicht werden durch den Verband.

Nach Prüfung der Selektionsranglisten und Card-Anträge durch Swiss Olympic werden die genehmigten Karten den Athleten per Post zugestellt. Die Gültigkeitsdauer einer Swiss Olympic Card ist jeweils auf ein Jahr beschränkt. Das Startdatum des Verbandsjahres bestimmt jeder Verband selbst, abgestimmt auf seine Trainings- und Wettkampfplanung.

Die detaillierten Kriterien der Card-Vergabe sind in den [Ausführungsbestimmungen zu den «Richtlinien Swiss Olympic Card»](#) zu finden.

Athletenwege nach FTEM

Auf der Webseite von Swiss Olympic wird eine einheitliche Zusammenfassung pro Sportart in Form eines [Athletenweges nach FTEM](#) zur Verfügung gestellt, in der allgemein relevante Informationen (Kaderstruktur, internationale Wettkämpfe, Schule und Ausbildung usw.) für die diversen Partner ersichtlich sind. Es werden nur Athletenwege von Sportarten aufgeschaltet, deren Nachwuchsförderkonzepte komplett umgesetzt sind und dadurch Swiss Olympic Talent Cards auslösen.

Ausführliche Informationen zu FTEM Schweiz (Rahmenkonzept zur Sport- und Athletenentwicklung) sind [hier](#) zu finden.

RINGEN

Swiss Wrestling Federation
www.swfe.ch

for the spirit of sport

STRUKTUREN DES ATHLETENWEGS IM LEISTUNGSSPORT

FTEM	FOUNDATION			TALENT				ELITE		MASTERY	
Phase	F1	F2	F3	T1	T2	T3	T4	E1	E2	M	
Schlagwort				Potenzial zeigen	Potenzial bestätigen	Trainieren und Ziele erreichen	Durchbruch und belohnt werden	Die Schweiz (int.) repräsentieren		Dominieren der Sportart	
Internationale Wettkämpfe	Entdecken, erwerben und festigen der Bewegungsgrundformen Anwenden und variieren der Bewegungsgrundformen Sportartenspezifisches Engagement und/oder Wettkampf							EM, WM, CISM, OS			
								U23 EM & WM, CISM			
								Junioren EM & WM			
								YOG (15-17 J)			
Card/ Kaderstruktur								U23 / Elite Kader (ab 20 J)			
								Elite Bronze		Silber	Gold
								National Juniorenkader National (17-20 J)			
Wochen-umfang in Stunden											
Anzahl Wettkämpfe/Jahr											

■ Sportartenspezifisch (Training & Wettkämpfe) ■ Athletik (Kraft, Beweglichkeit, Koordination) ■ Allgemein sportliche Aktivitäten (Schulsport, Polysportives, Ausgleichstraining)

SCHULE / AUSBILDUNG / BERUF / STUDIUM

Schullösung notwendig bzw. vom nationalen Verband ab dieser Phase empfohlen: T3 (frühestens ab 14 J)
 Koordinationsstelle für die Schulen beim nationalen Verband:
 Chef Nachwuchs, Andreas Wieser, andreas.wieser@swisswrestling.ch
 Koordinationsstelle für Karriereplanung beim nationalen Verband:
 Chefin Leistungssport, Monika Kurath, monika.kurath@swisswrestling.ch

CARDS

Gültigkeit: Talent Cards (R, N): 01.01.-31.12.
 Elite Cards (E, B, S, G): 01.01.-31.12.

Altersrange: Talent Card Regional: ~13-20 J
 Talent Card National: ~15-20 J

NWF-TRÄGERSCHAFTEN

Die Trägerschaften können [hier](#) aufgerufen und u.a. nach Stufe und Kanton gefiltert werden.

© Swiss Olympic, 1. Auflage 2019

Beispiel Athletenweg Ringen

		Alter																											
Sportart		7	8	9	10	11	12	13	14	15	16	17	18	19	20	21	22	23	24	25	26+								
33	Langlauf							13		15					20														
34	Leichtathletik								14		16				20														
35	Nordische Kombination						12				16		18									22							
36	Orientierungslauf							13				17			20														
37	Pentathlon							13		15					20														
38	Pferdesport: Concours Complet							12																			21		
39	Pferdesport: Dressur							12						18								21							
40	Pferdesport: Springen							12						18								21							
41	Pferdesport: Voltigieren		8					12						18															
42	Rad: Bahn							13			15		18																
43	Rad: BMX				10									18															
44	Rad: Kunstradfahren				10						15		18																
45	Rad: MTB									13		15		18															
46	Rad: Quer									13		15		18															
47	Rad: Radball									12				17															
48	Rad: Strasse									13		15		18															
49	Rad: Trial											15		18															
50	Rhythmische Gymnastik													11															
51	Ringern																												
52	Rodeln																												
53	Rollsport: Inline (Speedskating)																												
54	Rollsport: Kunstlauf																												
55	Rollstuhlsport																												
56	Rudern																												
57	Rugby Männer																												
58	Schach																												
59	Schwimmen	Frauen																											
60		Männer																											
61	Segeln/Windsurfen																												
62	Skeleton																												
63	Skitourenrennen																												
64	Ski Alpin																												
65	Ski Freestyle (Aerials, Freeski, Moguls, Skicross)																												

		Alter																											
Sportart		7	8	9	10	11	12	13	14	15	16	17	18	19	20	21	22	23	24	25	26+								
66	Ski-OL																												
67	Skispringen																												
68	Snowboard																												
69	Sportklettern																												
70	Sportschiessen																												
71	Squash																												
72	Synchronized Skating																												
73	Taekwondo																												
74	Tanzsport: Standard/Latein																												
75	Tanzsport: Rock'n'Roll																												
76	Telemark																												
77	Tennis																												
78	Tischtennis																												
79	Trampolin																												
80	Triathlon																												
81	Twirling																												
82	Unihockey Frauen																												
83	Unihockey Männer																												
84	Volleyball Frauen																												
85	Volleyball Männer																												
86	Wasserball Frauen																												
87	Wasserball Männer																												
88	Wasserski/Wakeboard																												
89	Wasserspringen																												
90	Wushu																												

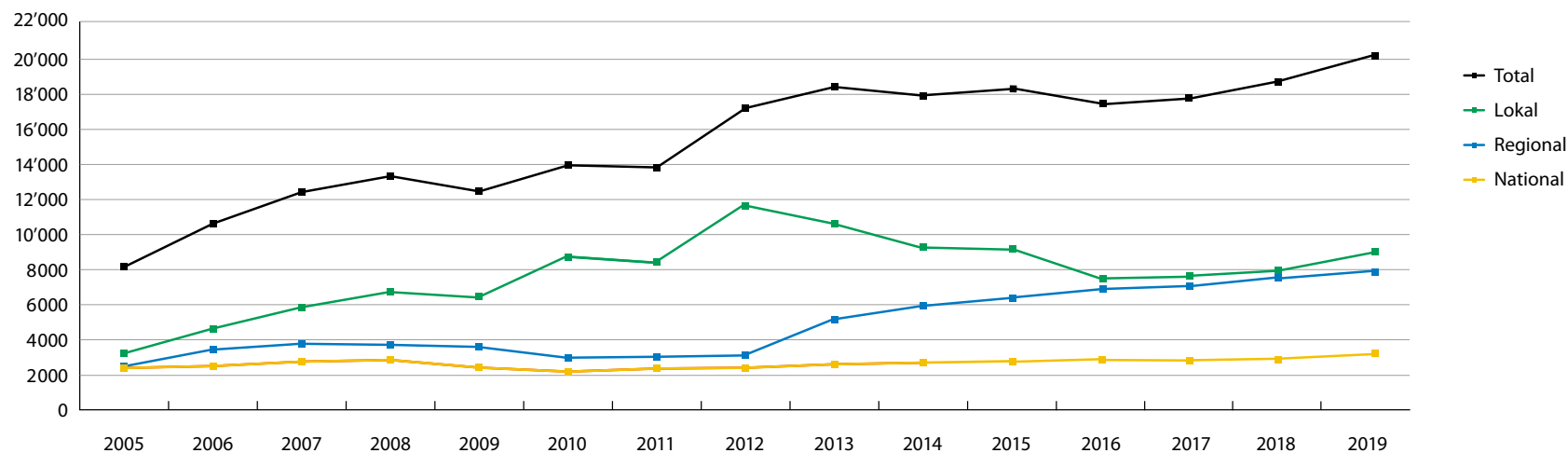
Legende
■ National
■ Regional

Verteilung nach Förderstufe

Im Jahr 2019 haben 90 Sportarten ein von Swiss Olympic anerkanntes Nachwuchsförderkonzept umgesetzt und Swiss Olympic Talent Cards ausgelöst. Insgesamt wurden 20'109 Talente auf den drei Stufen gefördert; rund 3'200 Talente auf der nationalen, 7'900 Talente auf der regionalen und 9'000 Talente auf der lokalen Stufe. Nachfolgende Abbildung macht deutlich, dass auf der nationalen Stufe die Anzahl der geförderten Talente seit 2010 relativ stabil ist, während es auf der regionalen und

lokalen Stufe zu markanteren Zunahmen und Verschiebungen gekommen ist. Dies ist v.a. damit zu erklären, dass die Talente in den beiden grossen Mannschaftssportarten Fussball und Eishockey seit 2012 auf regionaler und lokaler Stufe nach PISTE selektioniert werden und den Athleten die Karten dementsprechend vergeben werden. Zudem hat in den letzten Jahren vor allem in den Mannschaftssportarten ein Aus- und Aufbau von regionalen Strukturen stattgefunden.

Anzahl geförderter Nachwuchstalente in der Schweiz seit 2005



Meilensteine in der Nachwuchsförderung

2005 Erstmalige Vergabe von Swiss Olympic Talent Cards

2009 Erscheinung «Manual Talentdiagnostik und -selektion» und Einführung von PISTE

2010 Umsetzung PISTE: Die Abgabe der Swiss Olympic Talent Cards National und Regional muss bei allen Verbänden gemäss PISTE erfolgen.

1.10.2012 Einführung des neuen Sportfördergesetzes: Alle Verbände müssen ein anerkanntes Nachwuchsför-

derkonzept haben (gemäss Anforderungen), um weiterhin von J+S-Subventionen profitieren und Swiss Olympic Talent Cards beantragen zu können.

2013 Anpassung der regionalen Förderstufe in den beiden grossen Team sportarten Fussball und Eishockey.

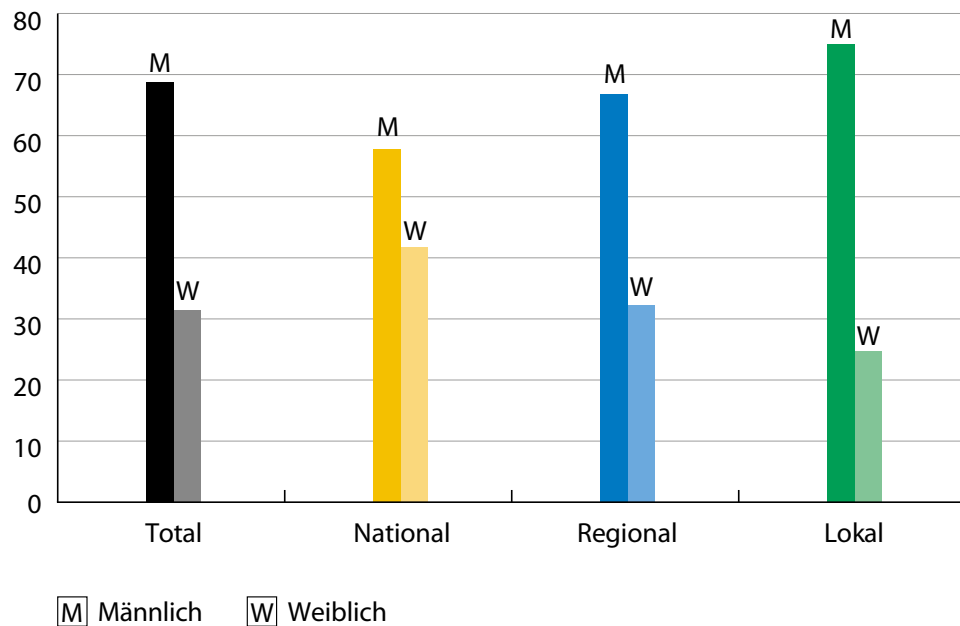
2016 Erscheinung überarbeitetes Manual Talentidentifikation und -selektion

1.1.2018 Die leistungssportorientierte Nachwuchsförderung bei J+S (Nutzergruppe 7) wird ausgelagert und neu von Swiss Olympic geführt.

Verteilung nach Geschlecht

Rund 70% aller 20'000 Nachwuchstalente, die im Jahr 2019 von einer Förderung profitieren konnten, sind männlich, 30% sind weiblich. Auf der nationalen Förderstufe ist der Anteil an weiblichen Talenten mit rund 40% am höchsten. Dieser Wert zeigt sich seit 2010 stabil.

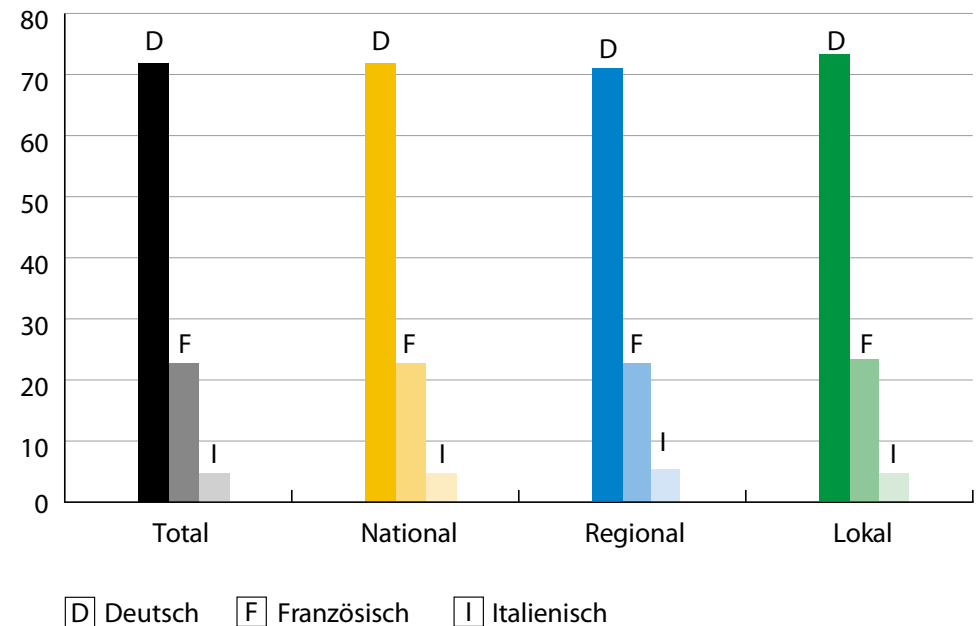
Prozentuale Verteilung nach Geschlecht 2019



Verteilung nach Sprache

72% aller im Jahr 2019 geförderten Nachwuchstalente sind deutscher, 23% französischer und 5% italienischer Sprache. Diese Verteilung widerspiegelt sich auf allen drei Förderstufen.

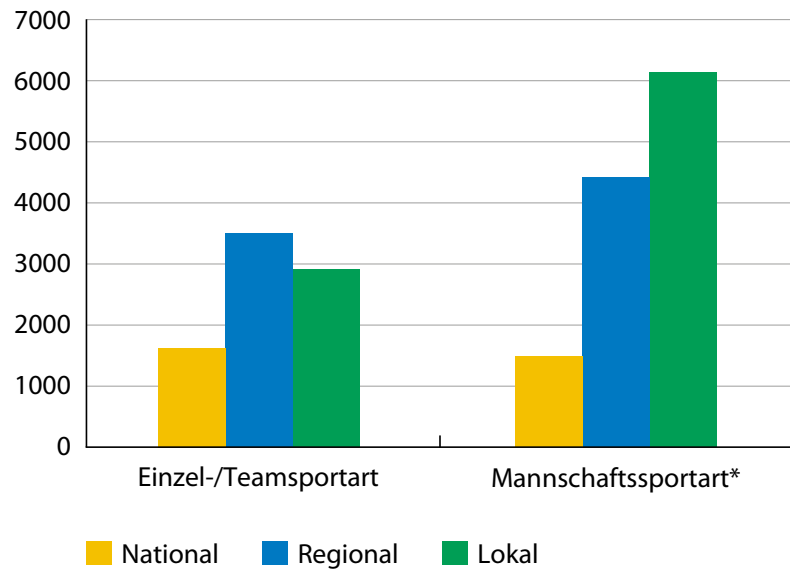
Prozentuale Verteilung nach Sprache 2019



Verteilung nach Sportartentyp

Im Jahr 2019 wurden 11'924 Talent Cards an Mannschaftssportler vergeben. Das sind rund 60% aller geförderten Talente auf den drei Förderstufen. Auf der lokalen Förderstufe liegt der Anteil der Mannschaftssportler sogar bei knapp 70%.

Anzahl Talent Cards pro Sportartentyp 2019



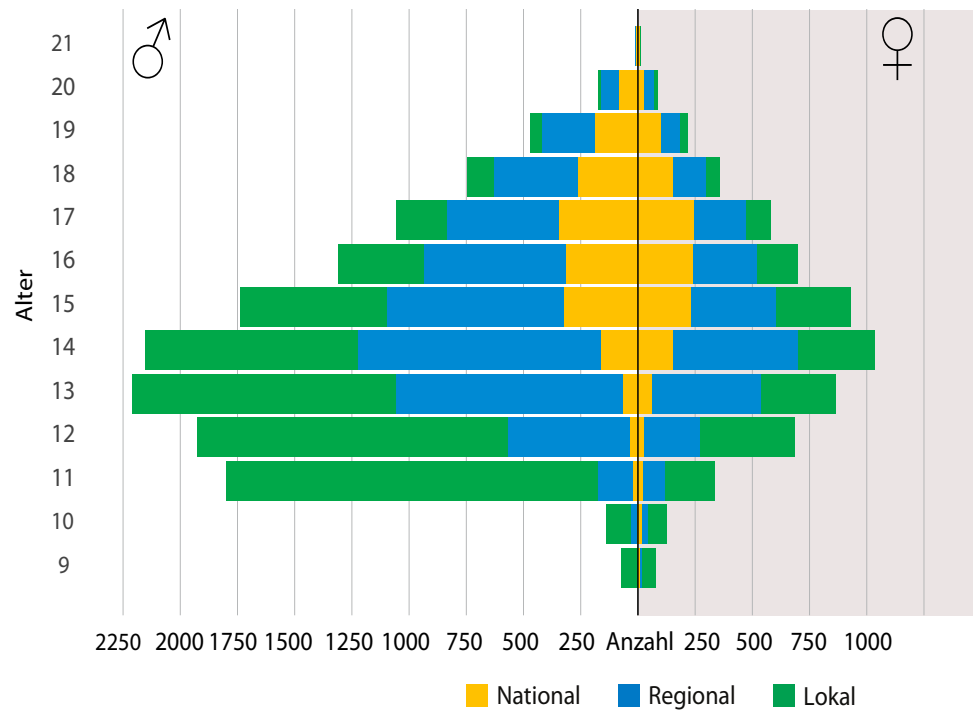
* Basketball F/M, Eishockey F/M, Faustball, Fussball F/M, Handball F/M, Kanu, Polo, Landhockey F/M, Unihockey F/M, Volleyball F/M, Wasserball F/M



Förderpyramide 2019

In der folgenden Abbildung ist die altersmässige Verteilung der im Jahr 2019 geförderten Athleten der drei Förderstufen National, Regional und Lokal zu erkennen.

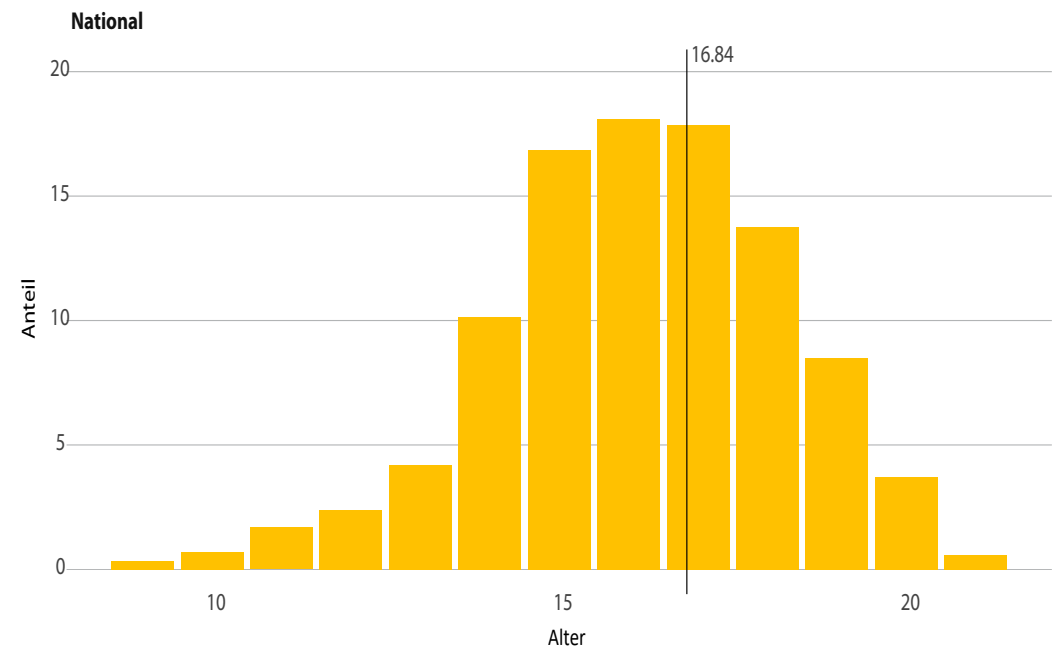
Nachwuchstalente nach Alter, Geschlecht und Förderstufe



Altersprofil Förderstufe National

Untenstehende Abbildung widerspiegelt das Altersprofil der letzten drei Jahre auf der nationalen Förderstufe.

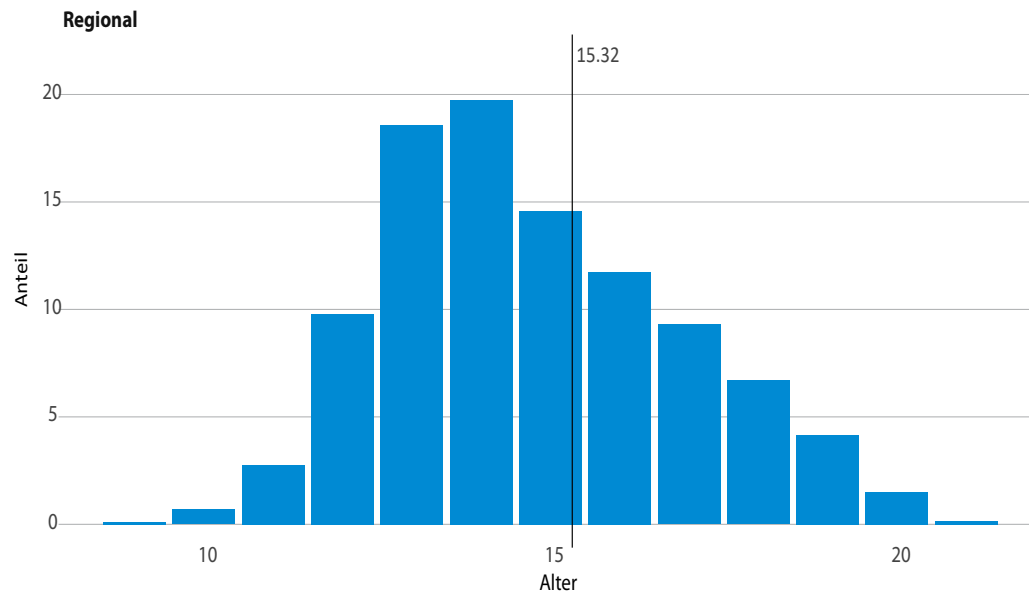
Altersverteilung nach Karten



Altersprofil Förderstufe Regional

Untenstehende Abbildung widerspiegelt das Altersprofil der letzten drei Jahre auf der regionalen Förderstufe.

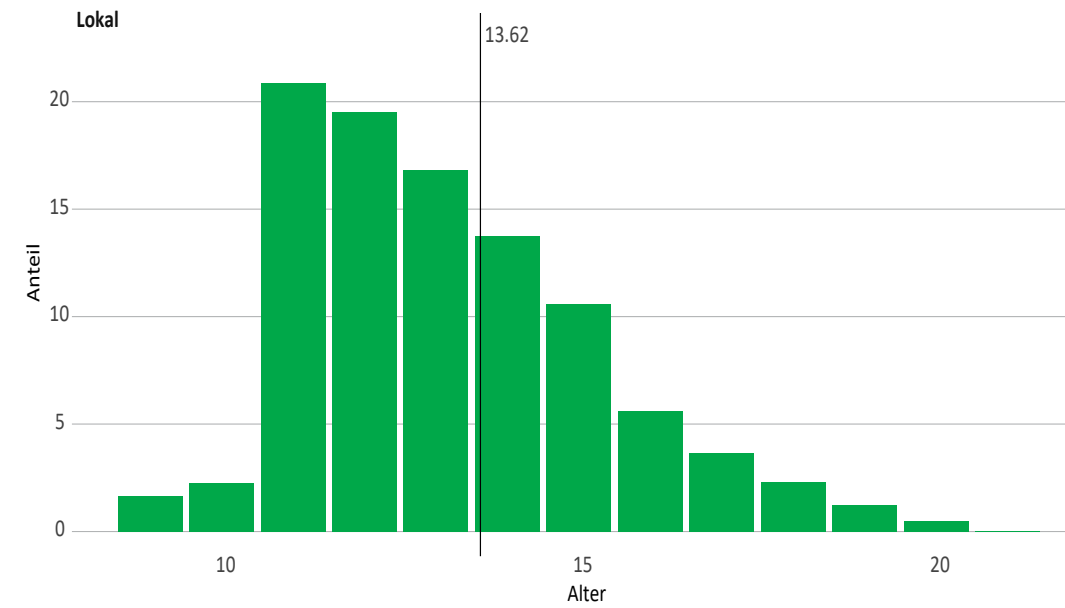
Altersverteilung nach Karten



Altersprofil Förderstufe Lokal

Untenstehende Abbildung widerspiegelt das Altersprofil der letzten drei Jahre auf der lokalen Förderstufe.

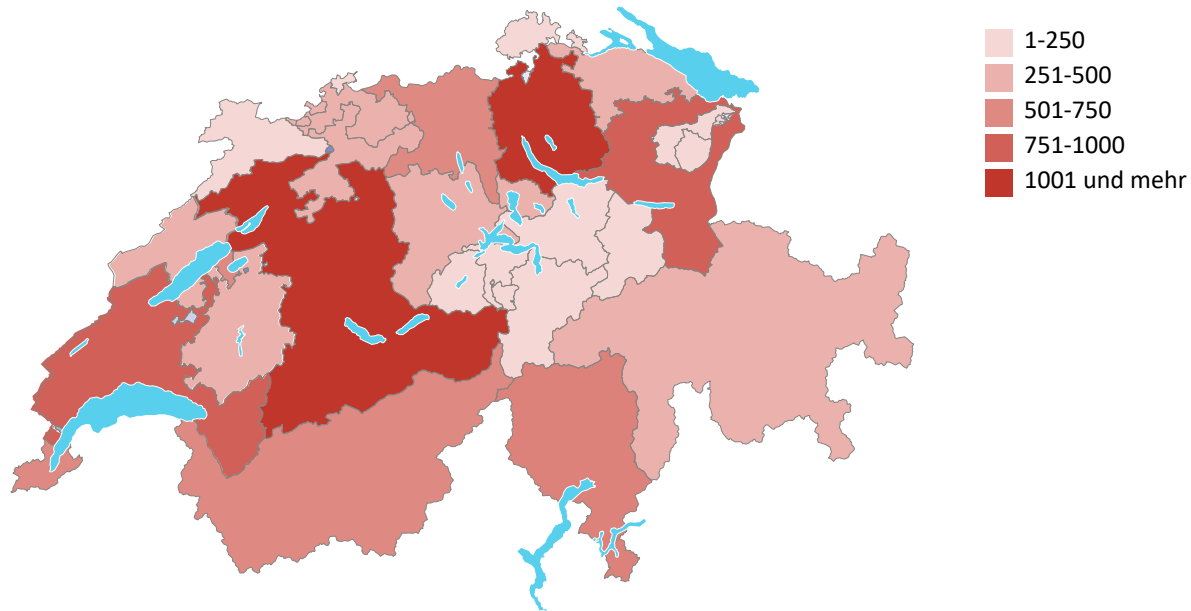
Altersverteilung nach Karten



Verteilung nach Kanton

Die Abbildung zeigt, wie sich die regionalen und nationalen Talente räumlich auf die Kantone verteilen. Diese Zahlen werden durch verschiedene Faktoren beeinflusst, wie z.B. Einwohnerzahlen, geografische Gegebenheiten oder bestehende kantonale Leistungssportkonzepte.

Räumliche Verteilung



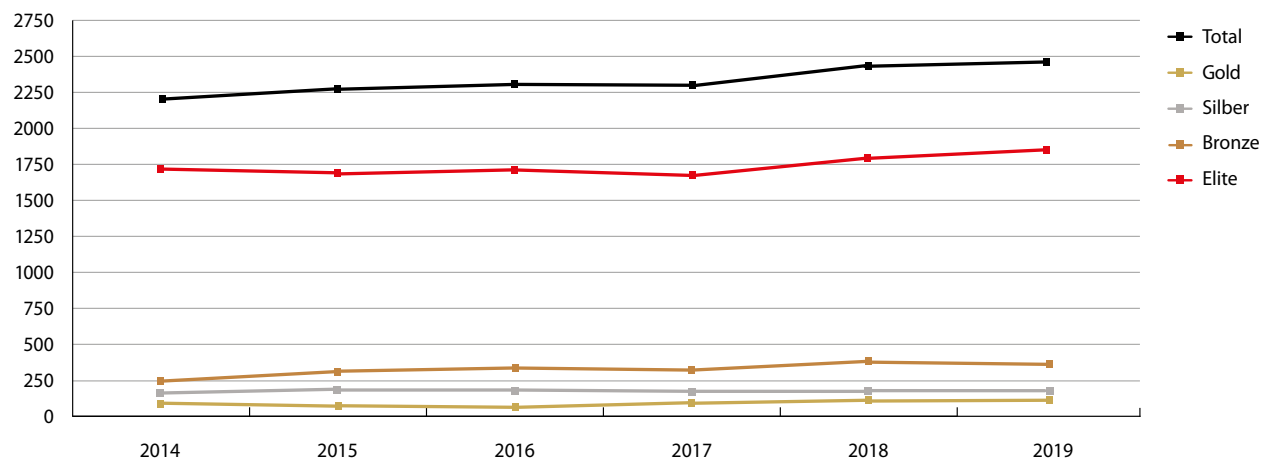
	Kanton	AG	AI	AR	BE	BL	BS	FR	GE	GL	GR	JU	LU	NE	NW	OW	SG	SH	SO	SZ	TG	TI	UR	VD	VS	ZG	ZH
Anzahl Cards 2019	N	203	5	23	378	111	41	122	201	12	116	25	128	47	31	18	212	24	84	63	119	161	21	263	104	76	561
	R	492	26	36	1031	313	142	333	403	45	318	50	293	227	40	64	550	43	197	176	283	472	42	543	410	185	1127
	L	721	7	44	1059	334	134	341	369	39	338	82	339	300	48	29	631	102	251	131	242	450	50	725	479	128	1496

Auswertung Swiss Olympic Cards (E,B,S,G)

Verteilung nach Förderstufe

Im Jahr 2019 sind in total 117 Sportarten Swiss Olympic Cards an Eliteathleten vergeben worden. Insgesamt wurden 2'489 Athleten gefördert; Rund 1'850 Athleten aus 115 Sportarten haben eine Swiss Olympic Card Elite (E) erhalten, 350 Athleten aus 42 Sportarten eine Bronze-Card (B), 180 Athleten aus 43 Sportarten eine Silber-Card (S) und 120 Athleten aus 26 Sportarten eine Gold-Card (G). Die Anzahl der geförderten Eliteathleten ist in den letzten fünf Jahren relativ stabil geblieben.

Anzahl geförderter Eliteathleten in der Schweiz seit 2014

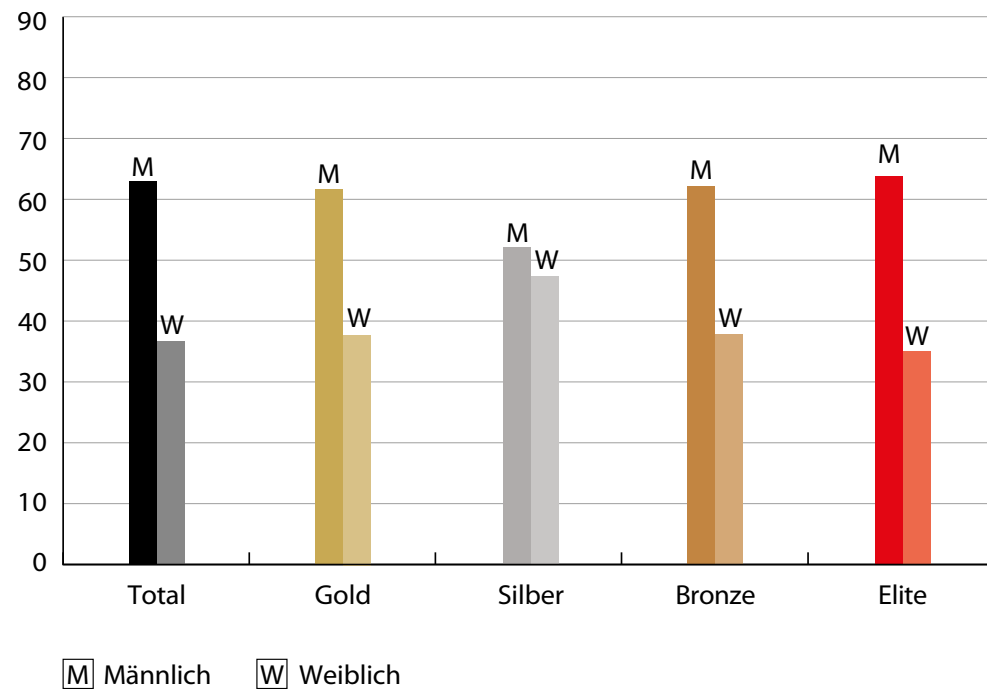


Verteilung nach Geschlecht

Rund 62% von 1'800 Eliteathleten aus Einzel- und Teamsportarten, die im Jahr 2019 von einer Förderung profitieren konnten, sind männlich, 38% sind weiblich. Bei den Silber-Card-Inhabern ist der weibliche Anteil mit 49% deutlich am höchsten. Die Mannschaftssportarten* wurden für diese Abbildung aus Verzerrgründen nicht berücksichtigt.

* Base-/Softball, Basketball F/M, Beachsoccer, Eishockey F/M, Faustball, Fussball F/M, Handball F/M, Kanu Polo, Landhockey F/M, Rugby F/M, Tauziehen, Unihockey F/M, Volleyball F/M, Wasserball F/M

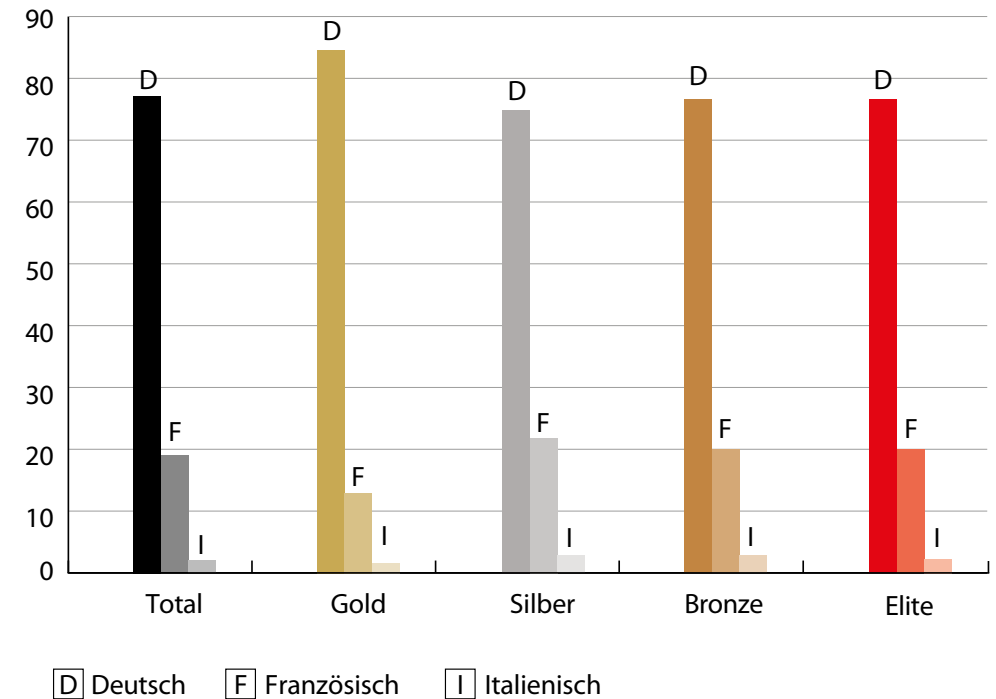
Prozentuale Verteilung nach Geschlecht 2019 (ohne Mannschaftssportarten)



Verteilung nach Sprache

78% aller im Jahr 2019 geförderten Eliteathleten sind deutscher, 20% französischer und 2% italienischer Sprache. Bei den Gold-Card-Inhabern ist der Anteil an deutschsprachigen Athleten am Grössten.

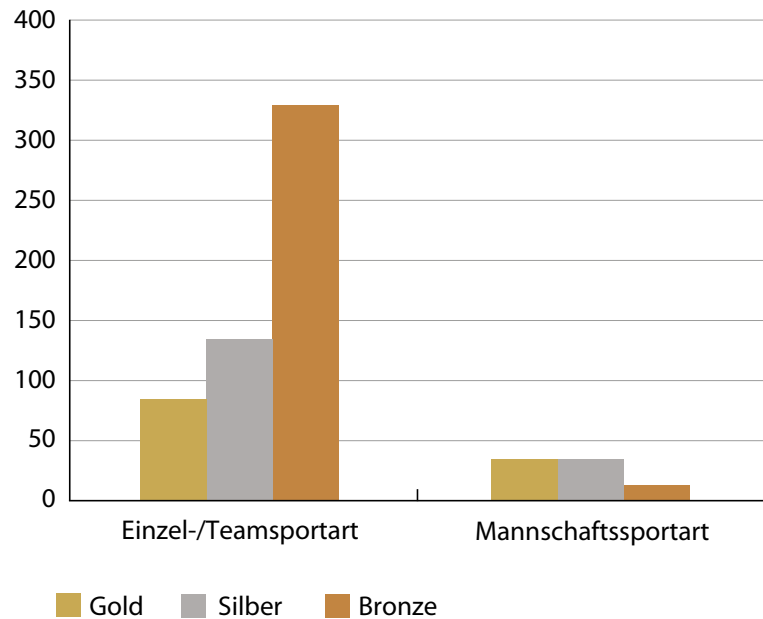
Prozentuale Verteilung nach Sprache 2019



Verteilung nach Sportartentyp

Im Jahr 2019 wurden 89 Cards auf Stufe Gold/Silber/Bronze an Mannschaftssportler vergeben. Das sind rund 14% von insgesamt 643 Cards auf den drei höchsten Förderstufen.

Anzahl Cards pro Sportartentyp 2019

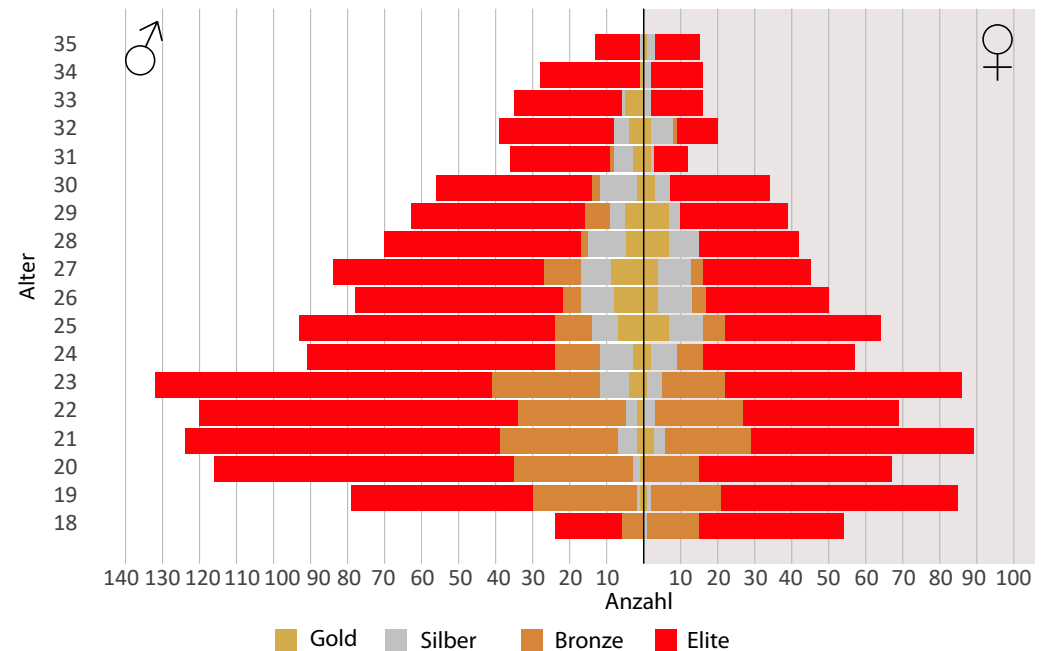


Förderpyramide 2019

Die folgende Abbildung bildet die altersmässige Verteilung der geförderten Eliteathleten ab. In der Pyramide sind alle Card-Inhaber vom Jahr 2019 im Alter zwischen 18 bis 35 Jahre abgebildet, dies entspricht 86% aller Cards im Elitebereich.

Das Durchschnittsalter aller Bronze-Card-Inhaber liegt bei 21 Jahren, während die Silber- und Gold-Card-Inhaber im Mittel 27 Jahre alt sind. Der Altersrange über alle Eliteathleten betrachtet liegt bei 12 bis 79 Jahren. Die jüngste Elite-Card-Inhaberin kommt aus der Sportart Pferdesport (Voltigieren), der älteste Athlet aus der Sportart Segelflug.

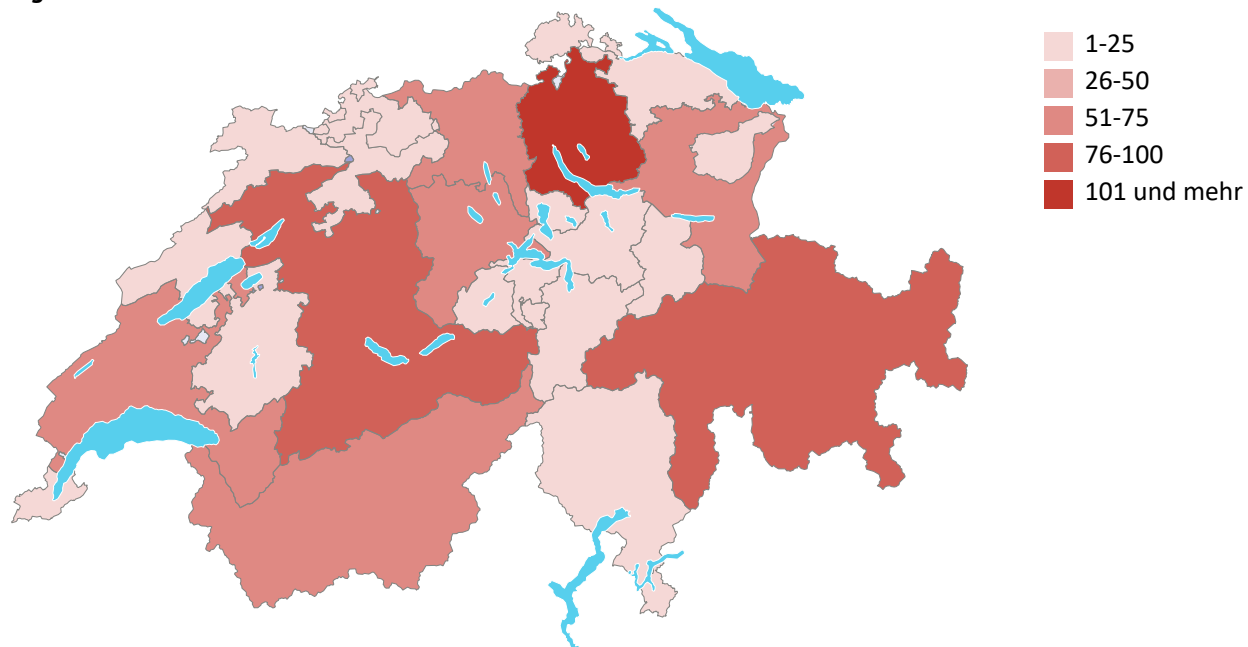
Eliteathleten nach Alter, Geschlecht und Förderstufe



Verteilung nach Kanton

Die Abbildung zeigt, wie sich die Eliteathleten (G,S,B) räumlich auf die Kantone verteilen. Diese Zahlen werden durch verschiedene Faktoren beeinflusst, wie z.B. Einwohnerzahlen, geographische Gegebenheiten oder bestehende kantonale Leistungssportkonzepte.

Räumliche Verteilung



	Kanton	AG	AI	AR	BE	BL	BS	FR	GE	GL	GR	JU	LU	NE	NW	OW	SG	SH	SO	SZ	TG	TI	UR	VD	VS	ZG	ZH
Anzahl Cards 2019	G	4	0	0	21	2	4	1	5	1	16	0	3	0	1	2	7	0	2	7	3	1	1	5	6	2	24
	S	10	1	1	26	1	0	2	5	0	16	1	5	3	1	1	14	1	3	5	5	8	2	14	13	4	29
	B	17	0	2	41	7	6	5	13	4	34	0	19	6	5	4	25	3	3	11	12	11	0	30	17	17	51
	E	157	5	9	224	63	42	60	56	4	46	13	120	23	18	13	122	26	58	45	71	46	7	101	55	30	350

Swiss Olympic
Abteilung Sport
Telefon +41 031 359 71 58
sport@swissolympic.ch
www.swissolympic.ch

Main National Partners



Premium Partners



Sunrise

