

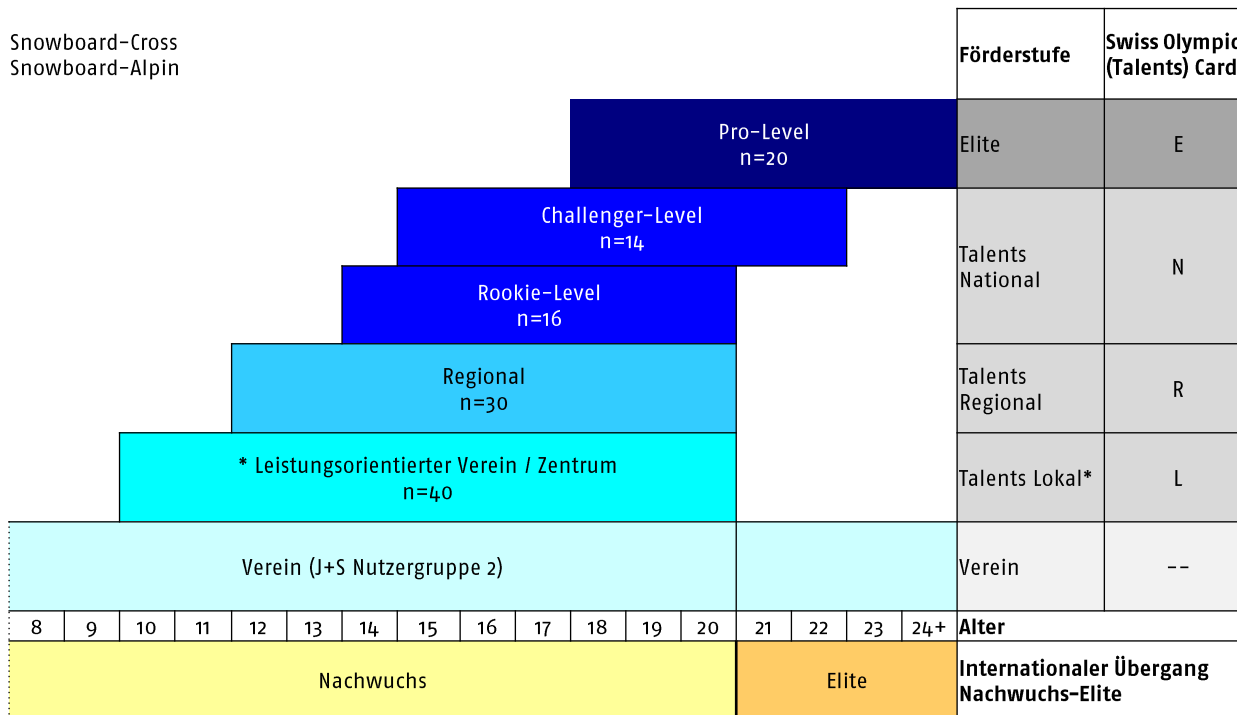
Snowboard – Speed

Swiss-Ski, Haus des Skisports, Worbstrasse 52, 3074 Muri bei Bern
031 950 61 11, info@swiss-ski.ch, www.swiss-ski.ch



Kaderstruktur

Snowboard-Cross
Snowboard-Alpin



* Diese Stufe besteht. Die Kriterien, um diese lokale Stufen umsetzen zu können, werden noch erarbeitet. Eine Vergabe von lokalen Karten auf dieser Stufe war bisher nicht nötig. Mit dem neuen Sportförderungsgesetz bekommt diese Stufe nun seine Bedeutung bei Swiss-Ski.

Träger/Kontakte

Swiss-Ski / Snowboard

Nationale Leistungszentren Speed (NLZ)

- NLZ Davos (Snowboard-Cross und -Alpin)

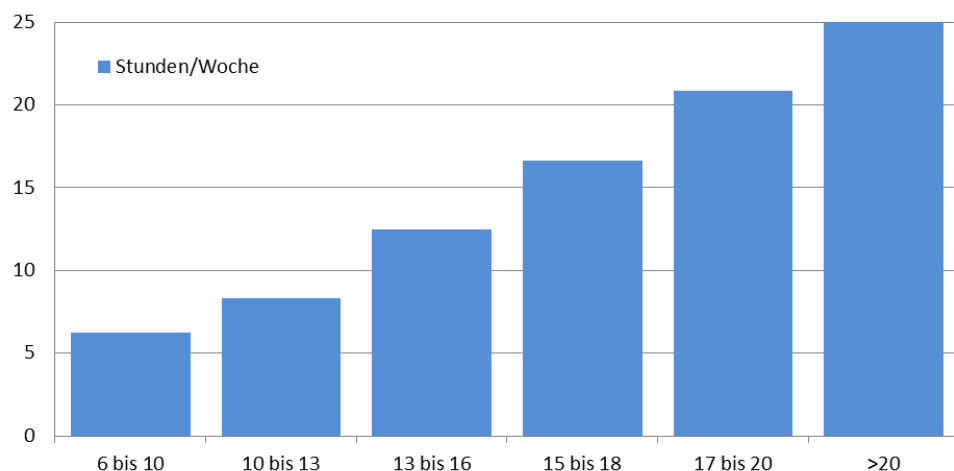
Trägerschaften Speed (Regionalverbände)

- North-West, Snowboard-Cross (BABE)
- North-East, Snowboard-Cross und -Alpin (BASE)
- North, Snowboard-Cross (ZSV/Iceripper)
- Graubünden, Snowboard-Alpin (BSV)

Lokale Trainingszellen Speed

- Stützpunkt Snowboard-Davos Alpin (BSV)
- Stützpunkt Regiun Parc Naziunal (BSV)

Wochenumfang (Training und Wettkampf)



Wichtige Termine

Januar	Sichtungstage
Januar – März	Schweizermeisterschaften
April	Disziplinen Selektionsmeetings
01.05.–30.04.	Gültigkeit Talent Card
Mitte Mai	Talent Treff Tenero

«Auf nationaler Stufe läuft die Koordination von Schule und Sport über die Swiss-Ski / Snowboard NLZ in enger Zusammenarbeit mit den drei Swiss Olympic Sports School Davos, Engelberg und Brig. Auf regionaler und lokaler Stufe suchen die Snowboard-Trägerschaften in Zusammenarbeit mit den Eltern nach Möglichkeiten, Schule und Sport optimal zu verbinden.

Die Swiss Olympic Partner Schools sowie eine wachsende Anzahl Talentklassen auf Sekundarstufe bieten dafür optimale Strukturen.

Eine Koordinationsstelle von Sport und Lehrlingsausbildung wird bei Swiss-Ski / Snowboard nicht geführt. Auf regionaler und lokaler Stufe suchen die Trägerschaften und Regionalverbände zusammen mit den Eltern nach individuellen Lösungen. Die Angebote und Informationen von Swiss Olympic betreffend leistungsfreundliche Lehrbetriebe werden dazu beigezogen. In einigen Kantonen gibt es an den Berufsinformationszentren BIZ ein Beratungsangebot für Sportlerinnen und Sportler.

Jeder Kanton hat zudem eine Koordinationsstelle Spitzensport und Ausbildung, auf die bei Bedarf zurückgegriffen werden kann. Auf sämtlichen Stufen übernimmt der Nachwuchsverantwortliche die Funktion des Beraters für Eltern, Schulen und Regionen.»

Koordination mit Schule und Ausbildung

Eine spezifische Koordination ist nicht vorgesehen, die Trainingsumfänge und Verbandsstruktur verlangen es nicht.	
Keine systematische Koordination ist vorgesehen, jeder Fall wird einzeln behandelt auf Stufe des nationalen Verbands.	x
Die verschiedenen Träger müssen die Kooperation mit einer Schule garantieren. Die Koordination ist sogar ein Kriterium für die Anerkennung der Trägerschaften (Regionalverbände, SP, RLZ, Vereine).	
Die Koordination für regionale Talente wird vom nationalen Verband garantiert.	
Die Koordination für nationale Talente wird vom nationalen Verband garantiert.	
Die Koordination von Schule und Ausbildung ist vorgesehen ab der Kategorie...	U16
Die Koordination von Schule und Ausbildung ist vorgesehen ab der Kategorie...	Sek. 2
Kontaktperson im Verband:	Michel Bonny, michel.bonny@tcc-schweiz.ch